



WUJIA
WUJIA
WUJIA

2018

UDREZEN

Eduardo Bentub - CV
Dejan Bulut - SLO
Elena Churnosova - RUS
Natalija R. Črncec - SLO
Senad Iljazi - MKD
Florina Ke Sophie - AUT
Anka Krašna - SLO
Zdravko Luketič - SLO
Igor Orešič - SLO
Samo Pajek - SLO
Fabio Pasotti - ITA
Polona Petek - SLO
Zlati Prah - SLO
Breda Prešern - SLO
Branimir Ritonja - SLO
Polonca Šerer - SLO
Alenka Toplak - SLO
Slađana Matić Trstenjak - BIH
Rasta Vrečko - SLO
Gernot Wimmer "Gerry" - AUT

EDUARDO OLIVEIRA BENTUB je še kot najstnik zapustil rodne Kapverdske otoke, se sprva preselil v Lisbono, kjer živijo kar trije njegovi strici, vsi znani slikarji. Tam je študiral slikarstvo, spoznal slovensko dekle na magistrskem študiju in pred kratkim prispel v Slovenijo. Tukaj nadaljuje svoje slogovno prepoznavno, dejali bi neoekspresionistično slikarstvo s tipičnimi kapverdskimi motivi po eni strani, po drugi pa se je prilagodil novi domovini in seveda Festivalu Lent, ki se mu tokrat posveča z delom Jazz.



Eduardo Oliveira Bentub

DEJAN BULUT je ustvaril neke vrste ČB foto-grafiko z motivom treh mariborskih mostov čez Dravo (Stari, Titov in Meljski), ki se nizajo eden za drugim iz takšnega zornega kota, kot bi snemal iz čolna. Fotografija vsebuje čisto likovne vrednote s poudarkom na zračni in svetlobni perspektivi s pojemajočo ostrino, h globinskemu učinkovanju pa prispevajo tudi meglice v ozadju v kontrastu s temnim Starim mostom.



Dejan Bulut

ELENA CHURNOSOVA se v svojem likovnem opusu navezuje na mogočno tradicijo ruskega slikarstva od srede 19. stoletja pa vse do dvajsetih let 20. stoletja, pri čemer se posveča tako figuralnim kompozicijam kot krajinskim upodobitvam, s poudarkom na živahnem koloritu, pri čemer izkorišča predvsem zakonitosti barvne perspektive pri doseganju globinskega prostorskega učinkovanja, hkrati pa rada uporablja potezni sistem lisastega in točkastega nanašanja barve, kar povzroča impresionistični vtis oblikovnega razkroja.



Elena Churnosova

NATALIJA ROJC ČRNČEC se je usmerila v abstraktno slikarstvo s poudarkom na raziskovanju svetlobne in barvne sinergije s tridimenzionalnim, neredko žarečim učinkovanjem, pri čemer uporablja minuciozno tehniko točkovnega nanašanja barv, zaradi česar je procesualnost zelo zahtevna in dolgotrajna. Za Lijalent je ustvarila sliko manjšega, ležečega formata v podobni tehniki, z monumentalnim učinkovanjem, saj gre za iluzionistično 3D upodobitev neskončnega valovanja, ki zaradi modre barve sicer posreduje učinek tekoče vode, lahko pa gre tudi za kozmične ali celo duhovne valove.



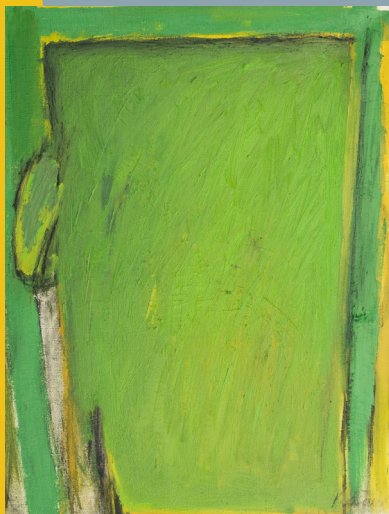
Natalija R. Črnčec



Senad Iljazi



Florinda Ke Sophie



Anka Krašna



Zdravko Luketič

SENAD ILJAZI je v najnovejši ustvarjalni fazi povsem opustil drevesa kot osnovne likovne objekte in se usmeril v odprte ovoidalne (jajčaste) simbolne like, lebdeče med nebom in zemljo, katerih ukrivljenost uvaja duhovni, neevklidski prostor, simbolizirajo umetnikovo dušo v iskanju »zlate« sredine pri pomembnih življenjskih odločitvah, v odnosu do soljudi, načinu življenja in povsod drugod, kjer sta potrebni zmernost in preudarnost za doseganje zadanih življenjskih ciljev, zavedajoč se dejstva, da je človek socialno bitje in zato tudi enakovreden nosilec odgovornosti v skupnosti.

FLORINDA KE SOPHIE (Kerstin Eberhard) povezuje na dveh platnih svoje nemško poreklo in dolgoletno bivanje v Avstriji, z zaskrbljenostjo pa se posveča problematiki izgube nacionalne identitete obeh narodov zaradi kontinuiranega priseljevanja, zato je med drugim izbrala turkizno barvo, k sicer prepoznavnemu koloritu državnih zastav rdeče-bele-rdeče (A) in črne-rdeče-rumene (D). Morda najbolj nenavadno pa je oblikotvorje, saj gre za adicijsko kompozicijo enakomernih črtastih potez ene na drugo v navpični smeri v obliki pasov, posredujoč celostni vtis neskončnega omrežja.

ANKA KRAŠNA je v novejšem ustvarjalnem obdobju razširila motiviko, poleg figuralike in narave, saj se je med vedno pogostejšimi udeležbami na mednarodnih likovnih kolonijah navdušila tudi nad lokalnim stavbarstvom in ustvarila različne cikle tipičnih arhitekturnih detajlov s poudarjeno geometrizacijo, kot v pričujočem delu z oknom, kjer prevladuje zanjo sicer običajen, vendar za arhitekturo skrajno nenavaden zeleni lokalni kolorit.

ZDRAVKO LUKETIČ je v novejšem ustvarjalnem obdobju prešel iz tehnike akvarela na papirju v akril na platnu, pri čemer je ohranil prosojnost barvnih nanosov z značilno risarsko potezo, vračajoč se hkrati k nekdanji priljubljeni motiviki metuljev, vendar s popolnoma drugačnim simbolnim pomenom. Glavna značilnost njegove najnovejše slikarske faze je namreč izrazita simbolika z duhovno in celo sakralno vsebino, kot na primer v delu Metuljeve sanje, ki ga je ustvaril na letošnjem Lijalentu, s simboliko števila 3 (Sanctus Sanctus Sanctus), ki ga lahko srečamo tudi v samem metulju ali v obliki ležeče osmice (neskončnost) in drugih skritih likih.

IGOR OREŠIČ združuje pianista, arhitekta, mozaicista in slikarja v eni osebi. Čeprav je kot slikar bolj znan po svojih krajinskih akvarelih, pa je v novejšem času prešel na tehniko akrila na platnu, ki mu omogoča ustvarjati tudi takšne, zanj neobičajne upodobitve, kot je tokratni "poldomišljijiski" avtoportret z naslovom Pianist v ognjeno rdečem ambientu s črnim koncertnim frakom, pod sojem rumenih reflektorjev. Zgodba temelji na resničnem dogodku na pariški železniški postaji Gare du Nord, kjer je umetnik zaigral na enega od dveh tam stoječih pianinov, na vsesplošno navdušenje čakajočih potnikov.



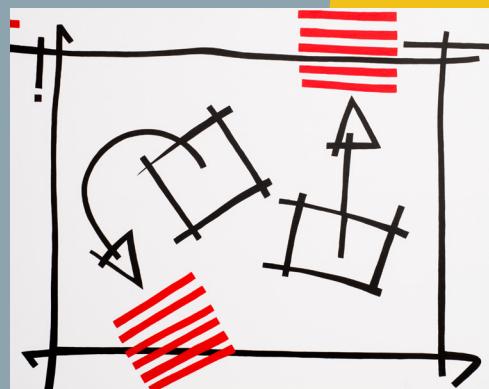
Igor Orešič

SAMO PAJEK je ustvarjalec lokov, barvnih obokov, mostov in mavric, ki se vzpenjajo čez nebo nad vodami, povezujoč med seboj kraje, ljudi in časovno-prostorske dimenzije v skrajnem veselju do življenja, ki ga simbolizira, ne le ekspresivno žareč kolorit, marveč tudi pogost pojav spirale, znamenja večnega obnavljanja v smislu kromosomske spirale, pa tudi zlatega reza ali božanskega proporca, kot možnega dokaza divinae presentiae v materialnem svetu.



Samo Pajek

FABIO PASOTTI je od zadnje udeležbe na Lijalentu nekoliko spremenil svoj slog, četudi ohranja geometrijske like kot osnovne objekte, vendar z izrazitejšim simbolnim pomenom, kot v tokratnem primeru na sliki Gibanja čez oz. preko (Movimenti attraverso), kjer z linearnim izrazom, s pomočjo vektorjev, zeber in ograde, izpoveduje brezizhodnost migrantov, ki iščejo pravo pot v življenju čez mejo, a jo žal vselej zgrešijo, saj niso nikjer dobrodošli.



Fabio Pasotti

POLONA PETEK se skozi celoten slikarski opus posveča dvema enakovrednima motivikama, to so krajine in figuralne kompozicije, slednje v smislu žanrskih prizorov sproščenih ljudskih množic, bodisi na plaži ali v zabaviščnih parkih bodisi med sprehajanjem po mestnih jedrih, kjer pride do izraza, poleg njenega malodane impresionistično učinkujočega sloga tudi silhuetni, ploskoviti slog, čigar učinek je v tokratnem grisajnem (črno-sivo-belem) koloritu še nekoliko stopnjevala.



Polona Petek



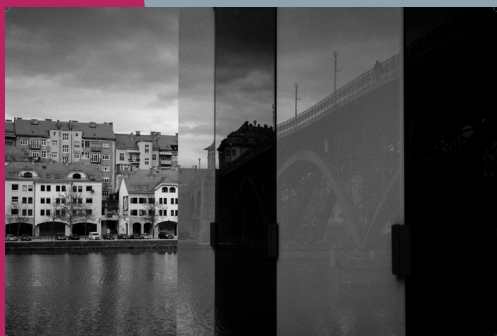
Zlati Prah

ZLATI PRAH je umetnik, ki skozi ustvarjanje svojih večplastno simbolnih likovnih del meditira in se duhovno očiščuje, vendar so njegove slike hkrati meditativna sredstva tudi za občinstvo, ne glede na sicer raznovrstno likovno motiviko ali tematiko. A kljub tej raznovrstnosti je umetnik v zadnjem obdobju morda najbolj prepoznaven po svojih makovih poljih, pri čemer smatra mak kot neke vrste čudežno rastlino, saj ga v Evropi, kljub svoji lepoti, smatramo po eni strani za plevel, po drugi pa njegova semena uporabljamo kot dodatek v pecivu. V Aziji to isto rastlino uporabljajo za izdelavo opija, maki Zlatega Prah pa imajo še duhovno dimenzijo.



Breda Prešern

BREDA PREŠERN se je nedavno tega v Domu Lizike Jančar predstavila s samostojno fotografsko razstavo, kjer je dala na ogled dela s svojo tipično tematiko, to so živali in arhitekturne vedute, ki jih snema na številnih popotovanjih doma in po svetu, njena posebnost pa so specifični atmosferski ali svetlobni pogoji ali neobičajni prizori, kot je tokratna arhitekturna elevacija z uspelo kombinacijo sodobnih in klasičnih stanovanjskih stavb na nekem griču v zaledju Neaplja, ki pa so v medsebojnem dialogu, navkljub močnim barvnim kontrastom.



Branimir Ritonja

BRANIMIR RITONJA je umetnik, ki z vsako svojo fotografijo načinja neko polemiko ali posreduje kakšno zgodbo, ki jo odkriva v svojem neposrednem okolju, posvečajoč se motivsko bodisi človeški figuri bodisi arhitekturi ali kar obojemu hkrati. Tudi v tokratni fotografiji z naslovom Ko se preteklost sreča s sedanjostjo se ukvarja s perečo problematiko umeščanja nove arhitekture v historično urbano zasnovo, ki je še posebej v Mariboru pogosto neposrečena, saj se namesto dialoga neredko sproži prepir med nekoč in sedaj.



Polonca Šerer

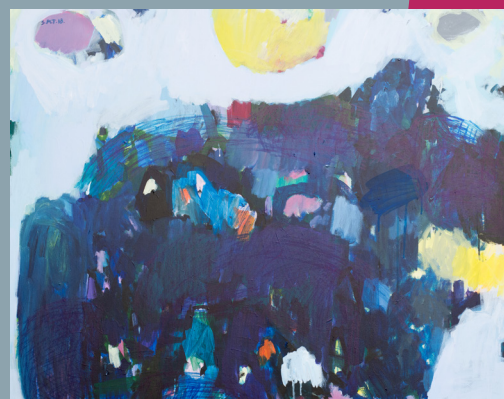
POLONCA ŠERER je navdušena nad prekipevajočo naravo, zato je na letošnji koloniji združila veduto mariborskega Lenta z bujno vegetacijo, kot bi hotela še bolj pozeleneti naše mesto. Motiv označuje plastični slog z geometrijsko perspektivo ob blagi prostorsko perspektivični diagonali, barvni toplo-hladni modulaciji rdečih streh, modrega neba in zelenih poudarkov vegetacije, ki ob zrcaljenju v vodi še poudarjajo globinsko učinkovanje prizora.

ALENKA TOPLAK tokrat prvič sodeluje na kakšni likovni koloniji svoj navdih pa je udejanila v domišljiji krajini z izrazito kompozicijsko-prostorsko diagonalo, ki povezuje nebo, zemljo in vodo, z učinkom simbolnega, transcendentnega prelivanja materialnega in duhovnega sveta v enovito likovno celoto, pri čemer je onostranska dimenzija še poudarjena z rdečkastimi in oranžnimi odtenki nad horizontom (ogonj), med modrimi (zrak, voda) in zelenimi (zemlja) niansami.



Alenka Toplak

SLAĐANA MATIĆ TRSTENJAK ustvarja neskončne krajine, kjer se menjavajo gore, gozdovi, polja, reke in morja, pogosto prehajajoč preko robov oglatih okvirjev nosilca v neposredno okolje s pomočjo izrezanih in poslikanih ali porisanih papirjev različnih oblik, včasih tudi kot hudournik, ki naj simbolično odplakne vso nečistost iz tega sveta. Nekoč grozeče temine preteklosti sedaj nadomešča z duhovnimi modrinami zaupanja v bodočnost, kakor v pričujočem delu Noč/Svitanje.



Slađana Matić Trstenjak

RASTA VREČKO se pogosto posveča ČB fotografiji, ki ji omogoča poudariti likovne vrednote upodobitev s chiaro-scuro efekti, sfumaturami, poigravanjem s kompozicijo ipd, kot tudi v tokratnem delu, kjer sta na close-up posnetku vidna Dva palca in dlan, kot da bi šlo za kakšno otroško igro, pri čemer lahko podolgovati format fotografije poljubno obračamo, saj je pogled pravilen iz vsakega vidika.



Rasta Vrečko

GERNOT WIMMER - GERRY je sicer zaposlen na Univerzi v Gradcu, vendar se že vrsto let ukvarja z digitalno grafiko, pri čemer je v zadnjem obdobju razvil svojo lastno tržno znamko za potiskane majice z različnimi motivi. Ustvarjanje v tehniki akrila ali olja na platnu je zato zanj relativno nov izziv, ki ga je pričel udejanjati šele na slovenskih likovnih kolonijah. Ker še posebej rad obiskuje naše mesto, je na XX. Lijalentu ustvaril delo posvečeno ljubezni v Mariboru (Love in Maribor) v najnovejšem (neo)ekspresionističnem slogu in koloritu.



Gernot Wimmer - Gerry

20 LET MEDNARODNE LIKOVNE KOLONIJE

IZVEDBO SO OMOGOČILI



IZDAJATELJ IN ZALOŽNIK: Dijaški dom Lizike Jančar Maribor, Titova cesta 24 a, Maribor,
ZA ZALOŽNIKA: mag. Bojana Peruš Marušič, AVTOR BESEDILA: Mario Bredič, LEKTORIRANJE: Marija Dobrič,
FOTOGRAFIRANJE: Branimir Ritonja, OBLIKOVANJE: Brin Žvan, TISK: Dravski tisk d.o.o., Naklada: 100 izvodov,
IZDANO: 26. september 2018